

# **Antikvaskriftens versaler**

---

Rune Simensen, 04hbmeda  
Typografihistorie  
Høgskolen i Gjøvik, høsten 2005

## Innledning

De versalskriftene vi ser i dag er direkte etterkommere av romernes skrifter hogget i stein fra den Romerske senrepublikken og det etterfølgende Romerske keiserdømmet, fra ca. 200 f.Kr til ca. 400 e.Kr. Det Romerske keiserdømme strakte seg under storhetstiden over store deler av Europa (fig 1). Romerne utviklet det vi kaller Scriptura Monumentalis til de mest forfinede og perfekte inskripsjoner.

Disse ble benyttet til inskripsjoner på bygninger og monumenter. At denne skrifttypen ble godt kjent i Europa og langs Nord-Afrikas kyst er en naturlig konsekvens av Romerrikets utstrekning.

I tillegg hadde romerne anlagt stamveier i hele riket. Langs disse veiene ble det satt opp milsteiner (millarium) som bar inskripsjoner som fortalte hvem som hadde vært ansvarlig for anleggingen og hvor langt man befant seg fra Rom. Over 4000 slike er kjent (Keppie, 2001). Disse inskripsjonene ble altså tilgjengelige for folk av alle klasser og de var noe tilnærmet uforgjengelige i og med at de var hugget i stein. Jeg skal forsøke å oppsummere noen teorier om disse versalenes vei fram til vår tid.



Fig 1: Kart over det Romerske keiserdømme 60-400 e.Kr (Wikipedia).

## Litt om utviklingen

Romernes alfabet utviklet seg fra etruskernes alfabet til det vi kjenner som det latinske alfabetet. Dette skjedde selvfølgelig sakte men sikkert. Det er lite annen skrift bevart fra Roma enn inskripsjonene i stein. Dette kan komme av flere ting. Klimaet i Roma er av en slik type at papyrus, pergament og vokstavler, benyttet for uformell, dagligdags skriving, har en forholdsvis begrenset holdbarhet. I tillegg ble Roma flere ganger plyndret og brent (390 f.Kr: angrepet av Gallere, historiske skrifter ødelagt, 64 e.Kr: storbrann ødela store deler av byen, 454 e.Kr: vandalene plyndret byen) (Wikipedia). Grunnen til at bokstavene ble nettopp slik de ble, henger sammen med utvikling av teknologien man benyttet for å lage dem, sammen med en viss innflytelse fra skrift skrevet med annen redskap – altså håndskrift. I Pompei har man funnet versal rusticakrift fra før 79 f.Kr (Pompei ble begravet i aske det året).



Fig 2: Rusticakrift fra Pompei (Anderson 1969)



Fig 3: Antydning til duolineært skriftbilde



Fig 4: Utsnitt av Trajansøylen som ca 112-113 e.Kr ble reist for å feire Keiser Trajans erobring av Dacia (nåværende Romania) på Trajans Forum i Roma (Anderson 1969).

Denne skriften har et tydelig duolineært skriftbilde og tydelige seriffer (fig 2). Det er dermed rimelig å anta at slik skrift ble benyttet i Roma til «hverdagsskriving». Anderson (1969) antar at «skiltmaleren» allerede da hadde en viss tradisjon. De første romerske inskripsjoner viser et monolineært skriftbilde (uten seriffer til inn i det tredje århundre f.Kr). Man kan se på en inskripsjon fra 216 f.Kr at et duolineært skriftbilde er under utvikling (fig 3). Spesielt i bokstavene A og E trer dette tydelig fram. Inskripsjonene fortsatte å utvikle seg fram til det som kanskje kan kalles kulmineringen av romersk inskripsjonskunst som vi finner på Trajansøylen, datert 113 e.Kr (fig 4). Der ser vi tydelig duolineært skriftbilde og seriffer. Dette er selve forbildet for våre antikvaversaler. Grunnen til hvorfor de ble nettopp slik blir fra min side rene spekulasjoner, men det er helt klart at denne typen skrift som ble benyttet på bygninger og andre steder utendørs hadde mange fordeler. De inneholder i ganske stor grad rette linjer som er lettere å hogge, de er lette å lese (i små mengder) og de synes på lang avstand. Etter keiserrikets fall og gjennom hele middelalderen ble Scriptura Monumentalis «glemt», andre skrifttyper ble utviklet, mer økonomiske skrifttyper som var raskere å skrive. Helt glemt ble de dog ikke; de stod jo der til skue og de ble faktisk benyttet her og der til overskrifter og initialer i tekster som ellers var skrevet i f.eks uncialer og halvuncialer. Ikke før i renessansen begynte man å studere denne skriften igjen.

## Teoriene

Den første vi kan dokumentere, som fant frem igjen til Capitalis Monumentalis og prøvde å konstruere dem var Felice Feliciano på 1400-tallet (Mosley 1964). Han mente etter studier av skriften at disse bokstavene hadde blitt konstruert ved hjelp av en sirkel innesluttet i en firkant som igjen var konstruert ved hjelp av passer og linjal. Altså en geometrisk konstruksjon. I følge Mosley var ikke Felicianos skrift spesielt lik den romerske monumentalskriften. Flere kjente skriftforskere på denne tiden mente at monumentalskriften var mer eller mindre konstruert. Jeg kan nevne Luca Pacioli og Gianbattista Palatino. Lærebøker eller manualer ble utarbeidet og denne skriftoppfatningen ble utbredt.

Giovanni Francesco Cresci (1500-tallet) var den første til å sette spørsmålstegn ved muligheten om at romerne benyttet geometrisk konstruksjon i utførelsen av inskripsjonene (Mosley 1964). Han mente at den eneste måten å lage skrift på var ved å tegne istedenfor å konstruere med en mekanisk-geometrisk metode. Bare på den måten kunne man oppnå vakre buer. Han var likevel ikke helt i mot å benytte geometrisk verktøy, men da kun til konstruksjon av de rette linjene og til måling av strekbredder og buer. Palatino var sterkt uenig med Cresci, men Crescis teori fikk etter hvert stor innflytelse, spesielt innen kirken. Denne skrifttypen ble den dominerende hva versaler angikk fram til de franske og engelske tok over på 1700-tallet. Det er imidlertid verdt å merke seg at Giancarlo Susini (1973) mener at det beviselig ble benyttet passer for konstruksjon av – tegning av mønster til – inskripsjonene, spesielt under republikansk og augustinsk periode. I følge Susini ble bokstavene først sannsynligvis tegnet på et annet medium, en slags kladd. Deretter ble de av en «ordinator» overført til steinen hvor det ble risset inn hjelpelinjer. Disse hjelpelinjene kan vi se på figur 7 ( neste side). Vi kan også se antydningen til en S inne i V-ens åpning. Det kan bety at det er en korrigert skrivefeil. Videre sier Susini at på denne inskripsjonen er O-en og D-en konstruert ved hjelp av passer.

Det man mener å vite om hvordan bokstavene ble konstruert er at bokstavene ble tegnet opp på steinen av en ordinator. Han var en som kunne skriften. Deretter var det skrifthuggeren (faber lapidarius) som utførte selve arbeidet ved hjelp av hammer og meisel (malleus og sculprum). Skrifthoggeren behøvde ikke nødvendigvis å være skrivekyndig, og det er ting som tyder på at han ikke var det. Lawrence Keppie (2001) siterer et brev fra Sidonius Apollinaris, ca 467 e.Kr, hvor han ber sin nevø i Roma om å få utført et inskripsjonsarbeid. Han ber spesielt nevøen forsikre seg om at steinhoggeren ikke gjør feil.

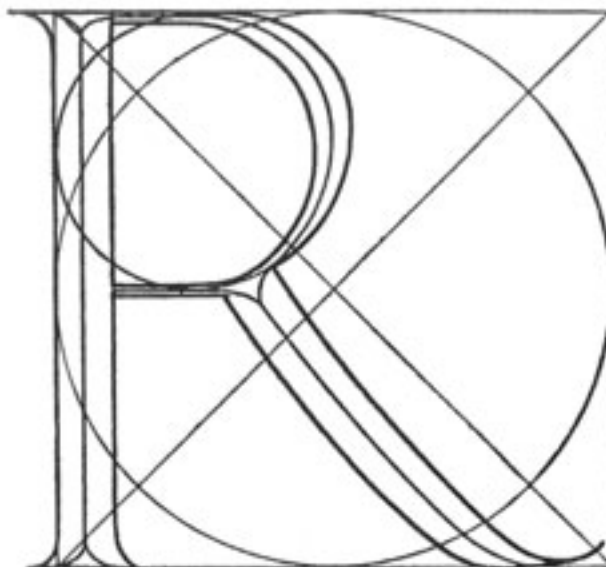


Fig 5: Felicianos konstruksjonsmetode (Mosley 1964).

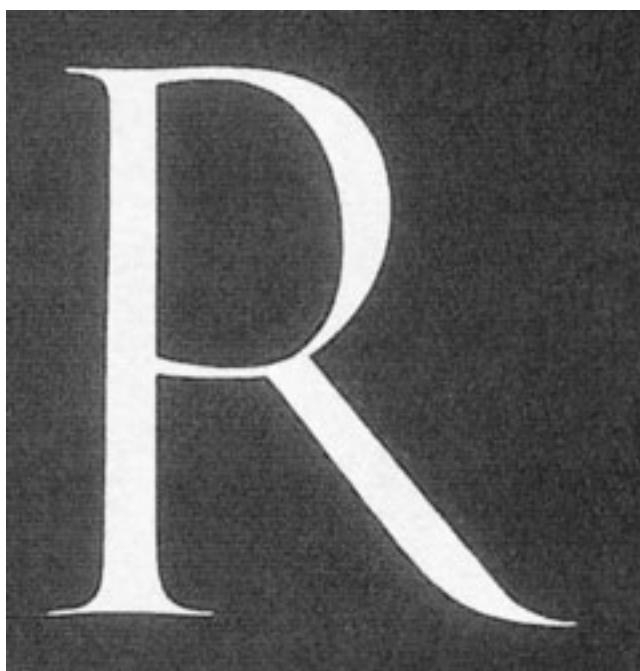


Fig 6: Versal R skåret i tre av Cresci slik den står i *Il perfetto scrittore* fra 1570 (Mosley 1964).

Rent praktisk var det heller ikke nødvendig, i og med at mønsteret for hoggingen allerede var klart. Ansvar for rettskrivingen var dermed overført til ordinator. Meiselen var flat og spiss slik at bokstavene fikk et V-formet tverrsnitt. Når denne ble holdt på skrå kunne man ved hjelp av hoggingens dybde regulere strekbredden. Når det gjelder seriffene blir spørsmålet vanskeligere. Selve utførelsen av dem gjør hoggingen betydelig mer komplisert og tidkrevende. Flere mener at de er resultat av en slags stoppstreker for å begrense lengden på bokstavene, terminering av strekene. Dette kan være mulig fordi at meiselen kan ha vært bredere enn strektykkelsen slik at stoppmerket da ble bredere. Deretter har man måttet pusse på overgangene og derfra har kanskje veien til de seriffene vi kjenner i dag, ikke vært lang. Man må kunne anta at steinhoggerne hadde en viss yrkesstolthet og gjerne ville at arbeidene som ble utført skulle være estetiske.

Edward M. Catich var sterkt uenig med de som mente at seriffene var et resultat av steinhoggerens bruk av meiselen, Altså «stoppmerketeorien». Han viser i sin bok *The origin of the serif* (1968) at denne teorien sannsynligvis er feil. Antagelig ble seriffene til som et estetisk uttrykksmiddel eller kanskje som en innretning for å øke leseligheten. Uansett blåste Catich et friskt pust inn i diskusjonen om seriffenes opprinnelse.

## Nyere Historie

Mot slutten av 1800-tallet hadde det kommet mange forskjellige slags skrifttyper. Disse typene var forskjellig fra antikvaversalene. Man kan nesten si at de igjen var blitt «glemt». På grunn av boktrykkerkunstens utbredelse var det blitt utviklet skrifttyper som egnet seg bedre for den slags bruk og datidens teknologi. Imidlertid ble det blåst liv igjen i Romernes skrivekunst med Charles Whittingham og *The Chiswick Press* i midten av 1800-tallet. Med William Morris og hans Arts & Crafts-bevegelse skjøt interessen fart og de som befattet seg med skriftkultur fant igjen tilbake til det opprinnelige og estetiske. En ting som kan være verdt å merke seg i den sammenhengen er at Bauhaus-bevegelsen på 1920-tallet gikk helt bort fra skrift med seriffer.

## Konklusjon

Jeg tror at man kan slutte seg til Crescis utsagn om at versaler bør tegnes og ikke konstrueres for å oppnå de elegante buene og seriffene som gjør de romerske versalene til de uttrykksfulle og vakre symbolene de er. Det er sannsynligvis på grunn av dette at de gjennom historien stadig har vendt tilbake, og at de fremdeles er i bruk.

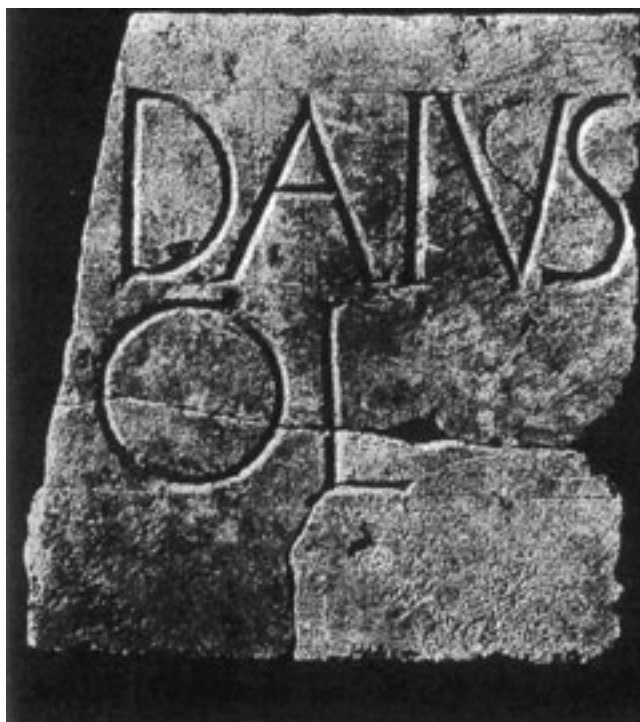


Fig 7: Inskripsjon fra Rubiera som viser hjelpelinjene som er risset inn (Susini 1973).

## Referanser

Anderson, Donald M. 1969. *The art of written forms*.

New York, USA: Holt, Rinehart and Winston

Catich, Edward M, 1968. *The origin of the serif: brush writing and roman letters*.

Davenport, Iowa: The Catfish Press

Keppie, Lawrence. 2001. *Understanding Roman Inscriptions*. London: Batsford

Mosley, James. 1964. «Trajan Revived» *Alphabet*, s. 17—36

Susini, Giancarlo. 1973. *The Roman stonecutter: an introduction to*

*Latin epigraphy*. Oxford; Basil Blackwell

Wikipedia, 2005. Roma, [http://no.wikipedia.org/wiki/Roma#Roms\\_tidslinje](http://no.wikipedia.org/wiki/Roma#Roms_tidslinje)